

ПАМЯТКА

Профилактика геморрагической лихорадки с почечным синдромом

Геморрагическая лихорадка с почечным синдромом (далее – ГЛПС) представляет собой острое вирусное заболевание, вызываемое хантавирусами. Часто имеет тяжелое клиническое течение.

Заболевание ГЛПС среди жителей Курской области регистрируется ежегодно. В 2023 году в Курской области зарегистрировано 12 случаев ГЛПС (в Рыльском районе – 1 случай; по 2 случая в Беловском, Большесолдатском, Глушковском районах и г. Железногорске; 3 случая в г. Курске).

Заражение человека происходит преимущественно воздушно-капельным и воздушно-пылевым путем, при котором вирус, содержащийся в выделениях зверьков, в виде аэрозоля или пылевого облака попадает через верхние дыхательные пути в легкие человека, где условия для его размножения наиболее благоприятны, с последующим распространением через кровь в другие органы и ткани.

Возможно заражение алиментарным путем при употреблении воды и продуктов, загрязненных выделениями грызунов, а также контактный механизм передачи при контакте с инфицированными экскрементами грызунов через поврежденную кожу, слизистую оболочку рта, глаза, носа или со слюной при укусе зверьком человека.

От человека к человеку инфекция не передается.

Чаще всего человек заражается при вдыхании пыли, зараженной вирусом ГЛПС, при посещении леса для сбора ягод и грибов, во время отдыха на природе, работах на дачных и приусадебных участках, при проведении сельскохозяйственных работ и на лесоразработках.

Восприимчивость к ГЛПС всеобщая. Заболевают чаще мужчины (70-90% больных) наиболее активного возраста (от 16 до 50 лет), преимущественно рабочие промышленных предприятий, водители, трактористы, работники сельского хозяйства. Заболеваемость регистрируется реже у детей (3-5%), женщин и лиц пожилого возраста.

Инкубационный период при ГЛПС составляет от 4 до 49 дней (в среднем 2-3 недели).

Заболевание начинается остро с подъема температуры тела до 38-40°, озноба, резких головных болей, болей в мышцах. Отмечается покраснение лица, шеи, верхней половины туловища. В начальном периоде ГЛПС часто принимают за грипп. В ряде случаев отмечаются носовые кровотечения, появляется кровь в моче. Больные жалуются на боли в животе и поясничной области. Количество мочи резко уменьшается, в тяжелых случаях развивается анурия - полное прекращение выделения мочи. Учитывая серьезность клинических проявлений и тяжесть заболевания, лечение больных ГЛПС должно осуществляться в условиях больницы. При появлении первых признаков заболевания необходимо незамедлительно обратиться к врачу. Больные ГЛПС не заразны для других людей.

В целях предупреждения заболевания необходимо обеспечить проведение комплекса профилактических мероприятий:

-При посещении леса необходимо строго соблюдать личную гигиену посуду и пищу нельзя раскладывать на траве, пнях. Для этих целей необходимо использовать клеенку, а на ночь лучше всего пищевые продукты упаковывать в пакеты и подвешивать на дерево.

-В туристических походах для ночлега следует выбирать сухие, не заросшие кустарником участки леса, свободные от грызунов. Следует избегать ночевки в стогах сена и соломы.

- Если вас не было в доме или на даче даже одну неделю, необходимо в первую очередь проветрить помещение. После этого рекомендуется сделать влажную уборку с применением дезинфицирующих средств (3% растворы хлорамина, хлорной извести), посуду следует тщательно вымыть и обдать кипятком.

-При уборке дачных, подсобных помещений, гаражей, погребов рекомендуется надевать ватно-марлевую повязку из 4-х слоев марли и резиновые перчатки, халат или другую рабочую одежду, которую затем снимают и стирают. Во время уборки не следует принимать пищу, курить. Те же меры личной профилактики применяются при перевозке и складировании сена, соломы, заготовке леса, переборке овощей и др.

-Не захламлять жилые и подсобные помещения, дворовые участки, особенно частных домовладений, своевременно вывозить бытовой мусор.

-Исключить возможность проникновения грызунов в жилые помещения и хозяйственные постройки, для чего следует заделывать вентиляционные отверстия металлической сеткой и зацементировать щели и отверстия, обеспечив тем самым грызунонепроницаемость помещений.

-Категорически запрещается употреблять в пищу подпорченные или загрязненные грызунами продукты. Вода для питья должна быть кипяченой. Пищевые продукты следует хранить в недоступных для грызунов местах.

-Для надежного предупреждения заражения ГЛПС необходимо проводить истребление грызунов на территории дач, садов, частных построек и т. д.

РОСПОТРЕБНАДЗОР

ЕДИНИЦА КОНСУЛЬТАЦИОННЫЙ ЦЕНТР
РОСПОТРЕБНАДЗОРА 8-800-555-49-43

ПРОФИЛАКТИКА ГЕМОРРАГИЧЕСКОЙ ЛИХОРАДКИ

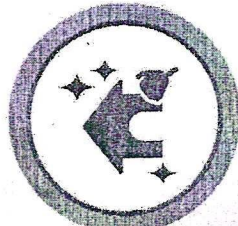
С СПОЧЕЧНЫМ СИНДРОМОМ (ГЛПС)



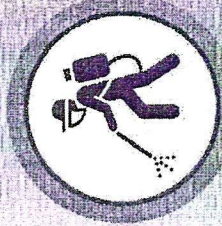
В туристических походах
следует избегать ночевки
в стогах сена и соломы



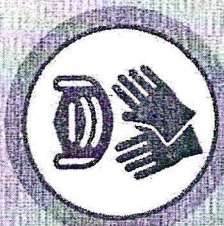
Нужно своевременно
вывозить бытовой мусор



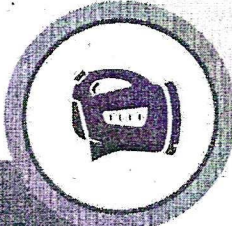
Если вас не было в доме или
на даче даже одну неделю,
необходимо в первую очередь
проветрить помещение. После
этого рекомендуется сделать
влажную уборку



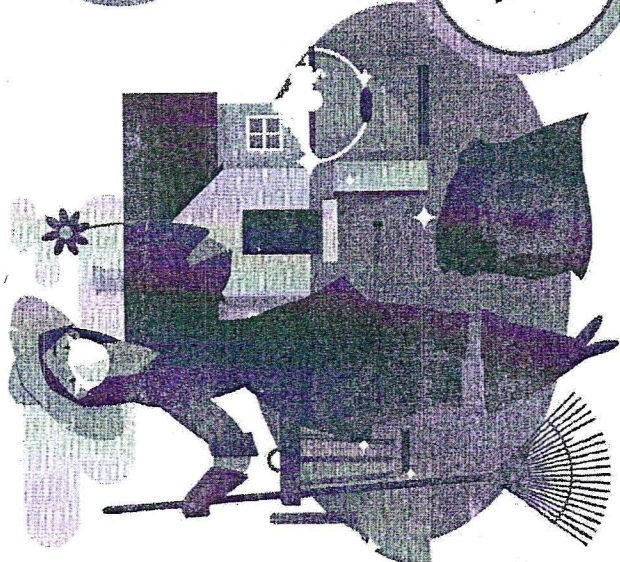
Исключить возможность
проникновения грызунов в жилые
помещения и хозяйственные
постройки



При уборке дачных и подсобных
помещений рекомендуется
надевать ватно-марлевую повязку
из 4-х слоев марли и резиновые
перчатки, халат или другую
рабочую одежду



Вода для питья должна быть
кипяченой. Пищевые продукты
следует хранить в недоступных
для грызунов местах



Подробнее на www.gosptrebnadzor.ru